



Jacques **VAILLANT**  
**Physicien –Thermicien**  
**Consultant Energies**  
Renouvelables  
**Diagnosticteur DPE**  
**Certifié AFAQ AFNOR**  
**Thermographie IR**

**Laboratoire CORICANCHA**  
Côte des Monédières  
**F 26760 MONTELEGER**  
**France**  
Tel (33) 04 75 59 58 61  
Jacques.vaillant (at)  
gmail.com



**Rapport d'expertise Electromagnétique**  
**(domaine des IR)**  
**à adresser à VAILLANT Michaël**  
**michael.vaillant (at) free.fr**

Date et lieu des Crop Circles :

Lat N 44°56' 20 "

Long E 4° 56' 52"

26/27 juin 2008

Route de Valence

26000 Valence/Montélier Chemin du Gournier

Le découvreur des Crop Circles :

M. X voisin direct de M. Y1

Le propriétaire du champ :

M. Y1 et son fils Y2

Prise de contact avec M. Y et premiers tests

Le 21 Juillet 2008, à la suite d'un échange téléphonique avec A. Moreau, le propriétaire du terrain est identifié et RV est pris avec lui le 22 juillet pour découvrir « l'endroit secret » où se situent les agroglyphes encore appelés [Crop Circles apparus dans les nuits du 26 et 27 juin 2008.](#)

Le 22 juillet M. Y1 m'accompagne jusqu'à son terrain, déjà un premier article est paru dans la presse et les visiteurs se succèdent..

Vers 10h du matin, nous rencontrons le voisin découvreur M. X et M. Y1 ainsi que son fils M. Y2, c'est là que sont effectués les premiers tests : téléphoniques et IR.

Tests effectués

Sur ce site je me suis intéressé aux radiations électromagnétiques émises dans 3 domaines de fréquences :

- 1° Les ondes porteuses des téléphones portables et leur perturbation sur le site
- 2° Les ondes porteuses des signaux satellites GPS (réseau américain)
- 3° Les émissions IR du sol où ont été tracé les Crop Circles

1° Test sur la communication en téléphonie mobile :

Entre 800 et 1 800 MHz (rayonnements non ionisants)

M. X me fait part des difficultés de communication entre deux téléphones portables sur le périmètre des Crop Circles

Nous choisissons deux emplacements diamétralement opposés, des essais sont réalisés et nous constatons effectivement des variations importantes de niveaux de réception liés à nos positions respectives.

L'expérience n'est pas répétable à l'identique.

Lorsqu' on la réitère en dehors de l'aire des Crop Circles, on constate des effets analogues.

**Conclusions :** Ces effets sont absolument normaux, les ondes électromagnétiques utilisées en téléphonie mobile se propage assez mal et sont réfléchies ou déviées par les obstacles métalliques ou les bâtiments.

Or une ligne haute tension de plusieurs centaines de kvolts traverse le terrain des Crop Circles et suffit à provoquer ces variations de réception.

Lors de l'utilisation prolongée des téléphones pour les essais sur le site des Crop Circles les batteries s'épuisent et donc les téléphones arrêtent de fonctionner.

### 2° Test sur la communication GPS.

Fréquences 1,575 GHz et 1,228 GHz

Dès que le champ de blé a été moissonné, je me suis rendu en voiture (Prius) le GPS étant en fonctionnement, j'ai fait le tour des Crop Circles à plusieurs reprises.

Aucun dérèglement du GPS n'a été observé.

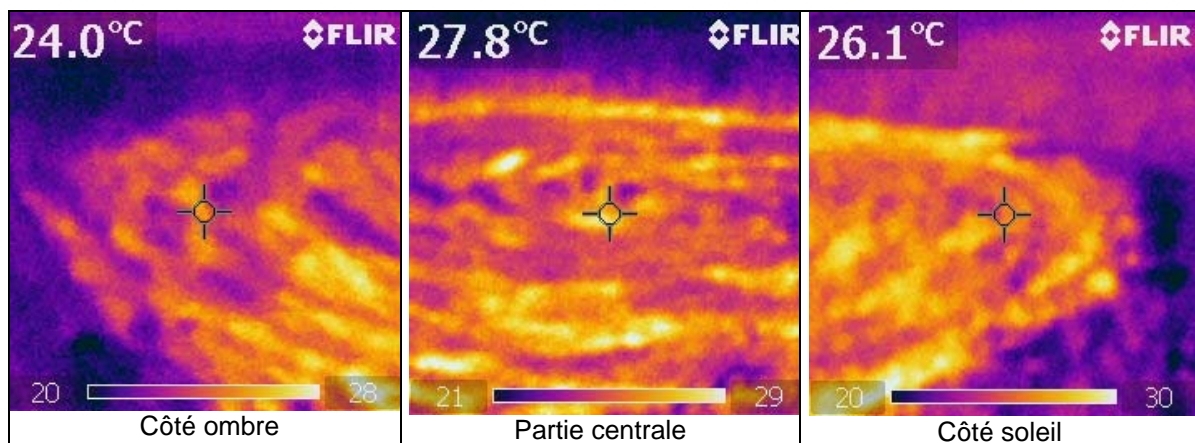
### **Conclusions :**

On ne peut conclure à une influence des Crop Circles sur le fonctionnement des GPS, comme cela a été souligné par M. X lors qu'il est passé avec sa moissonneuse.

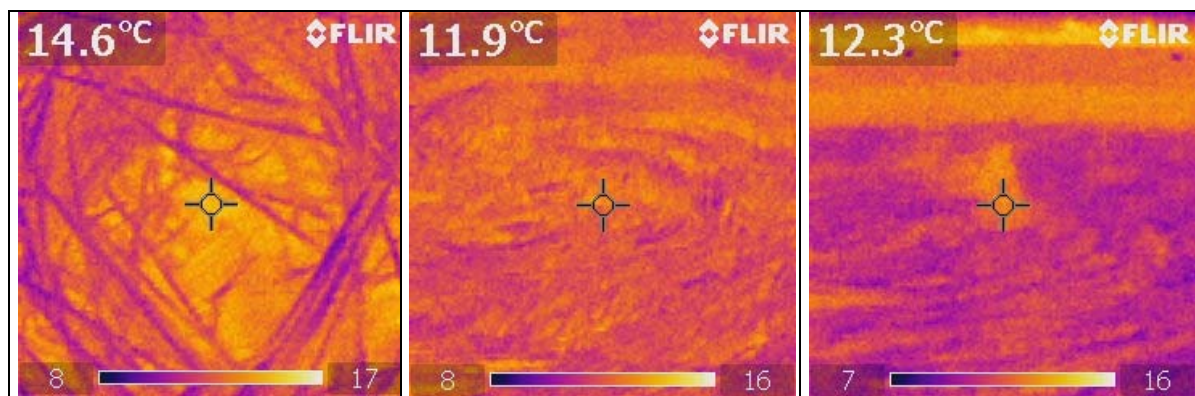
### 3° Test photographique en IR sur la zone

A l'aide d'une caméra IR de marque FLIR, des relevés photographiques du terrain ont été réalisés de jour comme de nuit (pour éviter que les rayons du soleil viennent irradier le sol de façon différente suivant que celui-ci est protégé par les épis de blé couchés qui réfléchissent les rayons du soleil, fasse de l'ombre sur le sol et de plus, joue le rôle d'un isolant de surface.

#### 1° Photographies de jour (22/07/08 à 09:47)



#### 2° Photographies de nuit (23/07/08 à 05:43)



Aucun effet visible dans le domaine de l'IR

### Conclusions :

Les résultats obtenus sont normaux :

1° De jour on observe que les parties froides à l'ombre sont à basse température (20°C); que le sol des parties ensoleillées, peut monter jusqu'à 30°C

2° De nuît on observe que le sol restitue la chaleur accumulée de jour est à une température de 16°C et que le blé couché est à 8°, la température de l'air ambiant

### Conclusions générales:

Dans les trois domaines de fréquences analysées, aucune perturbation n'a donc été enregistrée.

Bien évidemment il aurait été souhaitable de vérifier que les autres domaines des fréquences des ondes électromagnétiques, n'ont pas subi de perturbation, ce qui n'a pu être effectué.

C'est certainement dommage et il serait souhaitable que cela soit fait sur les prochains Crop Circles qui seront tracés. Ces mesures pourraient être effectuées par un laboratoire de CEM, équipé du matériel de mesures des perturbations électromagnétiques (CEM).

Il est à noter que ces mesures ont été effectuées très tardivement soit près de 4 semaines après leurs tracés.

Ces Crop Circles sont en toute vraisemblance, l'œuvre d'une équipe de mystificateurs.

Ils ont eu la possibilité de travailler avec ou sans la collaboration des propriétaires ou des voisins des propriétaires.

On peut imaginer facilement une équipe anglo-saxonne, allemande ou nord européenne... en partance pour « des vacances au soleil » qui profite du passage par Valence pour se livrer à son « sport favori » : les Crop Circles...

Le lieu est idéalement situé en bordure d'une voie rapide, un chemin d'accès permet d'y accéder, l'endroit permet un parking discret, avec aucune habitation dans le proche voisinage.

Les automobilistes et les promeneurs peuvent apercevoir, puis repérer facilement le lieu choisi, car un pont enjambe la voie rapide et surplombe, le champ de blé où sont tracés les Crop Circles.

Le tracé des dessins a pu s'effectuer en une ou deux fois, par une équipe de 5 ou 10 personnes.

L'arrivée sur les lieux, peut s'effectuer facilement à l'aide des sentes des empreintes des roues des tracteurs qui ont permis d'apporter au champ l'engrais azoté de printemps (Traces de 40 cm de largeur qui débutent au bord du chemin d'accès)

Les traceurs, ont pu être équipés de raquettes de neige, cordeaux, ficelles et un plan et permettre facilement au coordonnateur de l'équipe de diriger le tracé pour obtenir les cercles et figures du plan.

On peut imaginer 5 personnes se donnant les bras tourner autour de l'une d'entre-elle servant de pivot.

Quelques signes supplémentaire viennent alors accroître le mystère dont le thème du lieu et de cet été 2008 est médiatique au possible :le nucléaire..

Rapport avec les nombreux incidents de fonctionnement à la centrale du Tricastin entre autres, symbole flèche →, alpha  $\alpha$  ou gamma  $\beta$ .

Mesures effectuées à Valence chez M. Y1  
Le 23/07/08 par M. Vaillant Jacques pour le laboratoire CORICANCHA

